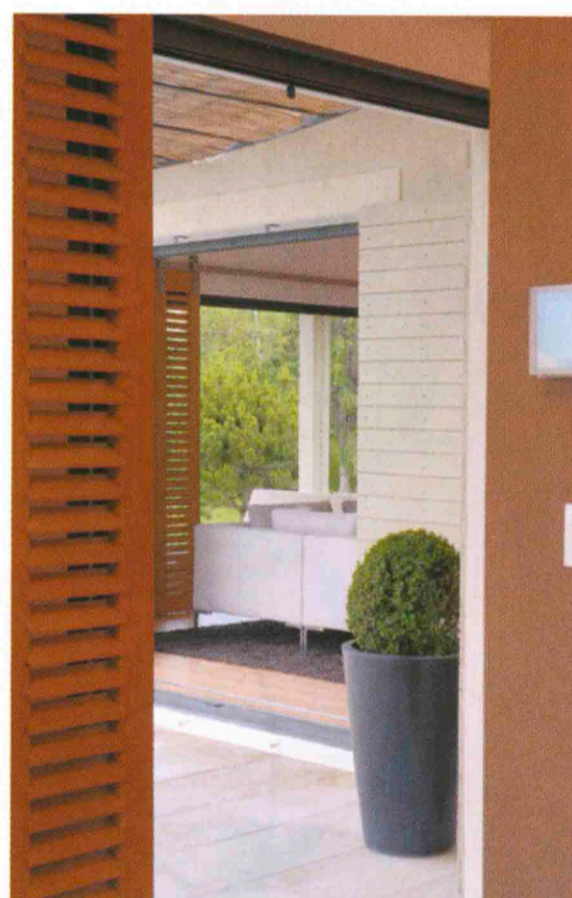


Adossée à la colline, cette maison neuve située dans l'Ouest lyonnais cultive un côté bastide rénovée. Au rez-de-chaussée, les pièces de réception, largement ouvertes sur la terrasse conçue comme une pièce à vivre, permettent de profiter du jardin paysagé entièrement revisité. Mobilier (Dedon).

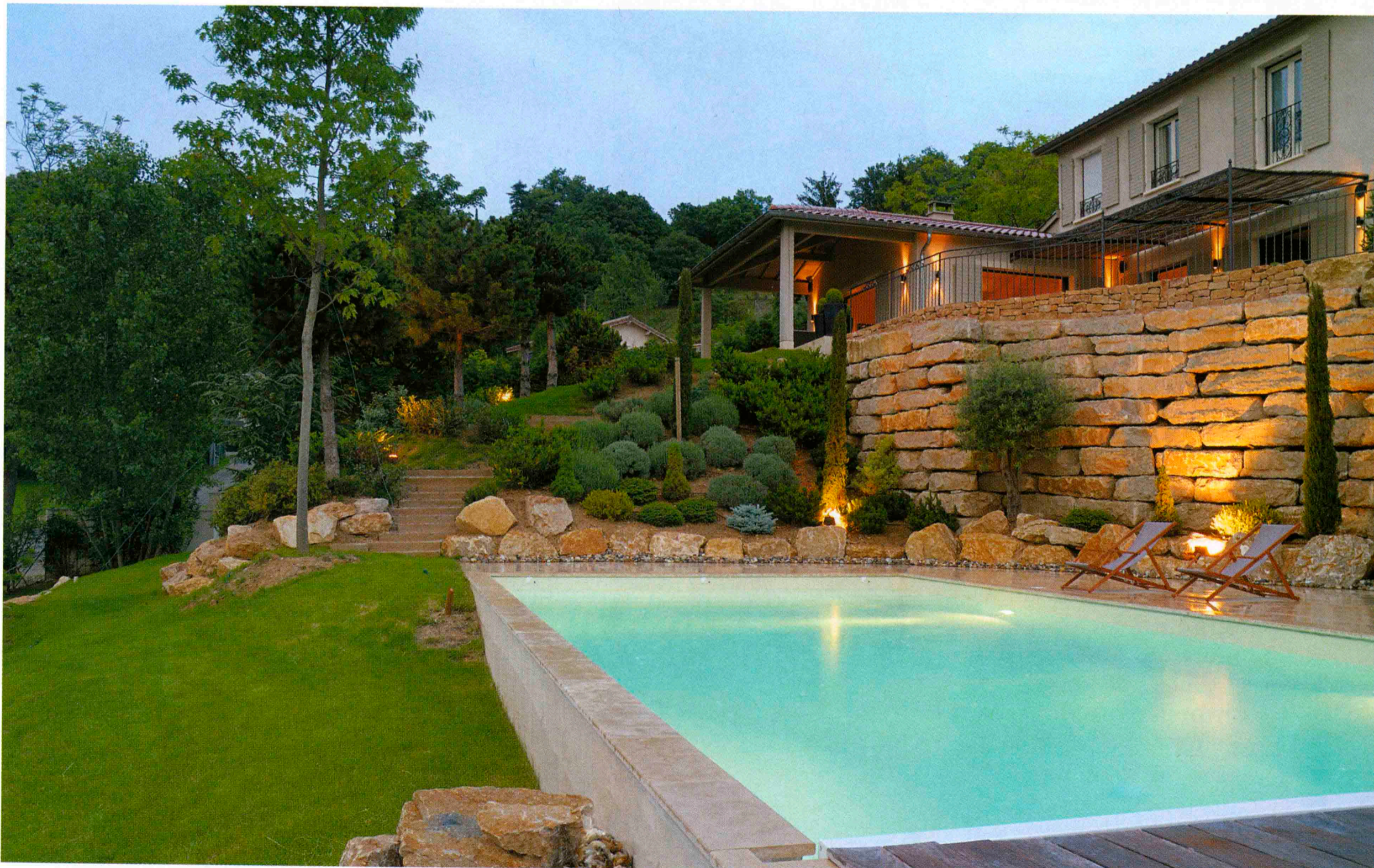


# ESPRIT BASTIDE *par Dorga*

DÉCORÉE PAR L'ARCHITECTE  
D'INTÉRIEUR DAVID BURLES ET LA  
DÉCORATRICE CORINNE JEAN, CETTE  
MAISON D'ESPRIT BASTIDE PRÈS DE  
LYON DÉVOILE UN INTÉRIEUR  
RÉSOLUMENT CONTEMPORAIN.

Texte : Catherine Foulsham – Photos : Erick Saillet







*Le rez-de-chaussée s'organise autour du salon conçu comme un prolongement de la terrasse grâce à d'immenses baies coulissantes. Dans la salle à manger, une suspension de Jurgen Bey pour Moooi et une Marilyn travaillée par Jörg Döring, seule concession à la couleur.*

Lorsque les propriétaires de cette villa, située dans un écrin de verdure à quelques encablures du centre de Lyon, sollicitent Dorga Concept, c'est pour créer une circulation verticale entre le rez-de-chaussée, dévolu aux pièces de réception, et l'étage, domaine réservé aux enfants. Conformément aux attentes de ses clients, David Burles imagine un escalier suspendu à nul autre pareil : des traverses de bois posées les unes sur les autres, rehaussées d'un garde-corps en inox microbillé et agrémentées d'un palier intermédiaire. Convaincu de son talent et en confiance, le



Le séjour conjugue lignes contemporaines, matériaux nobles et espaces décloisonnés...



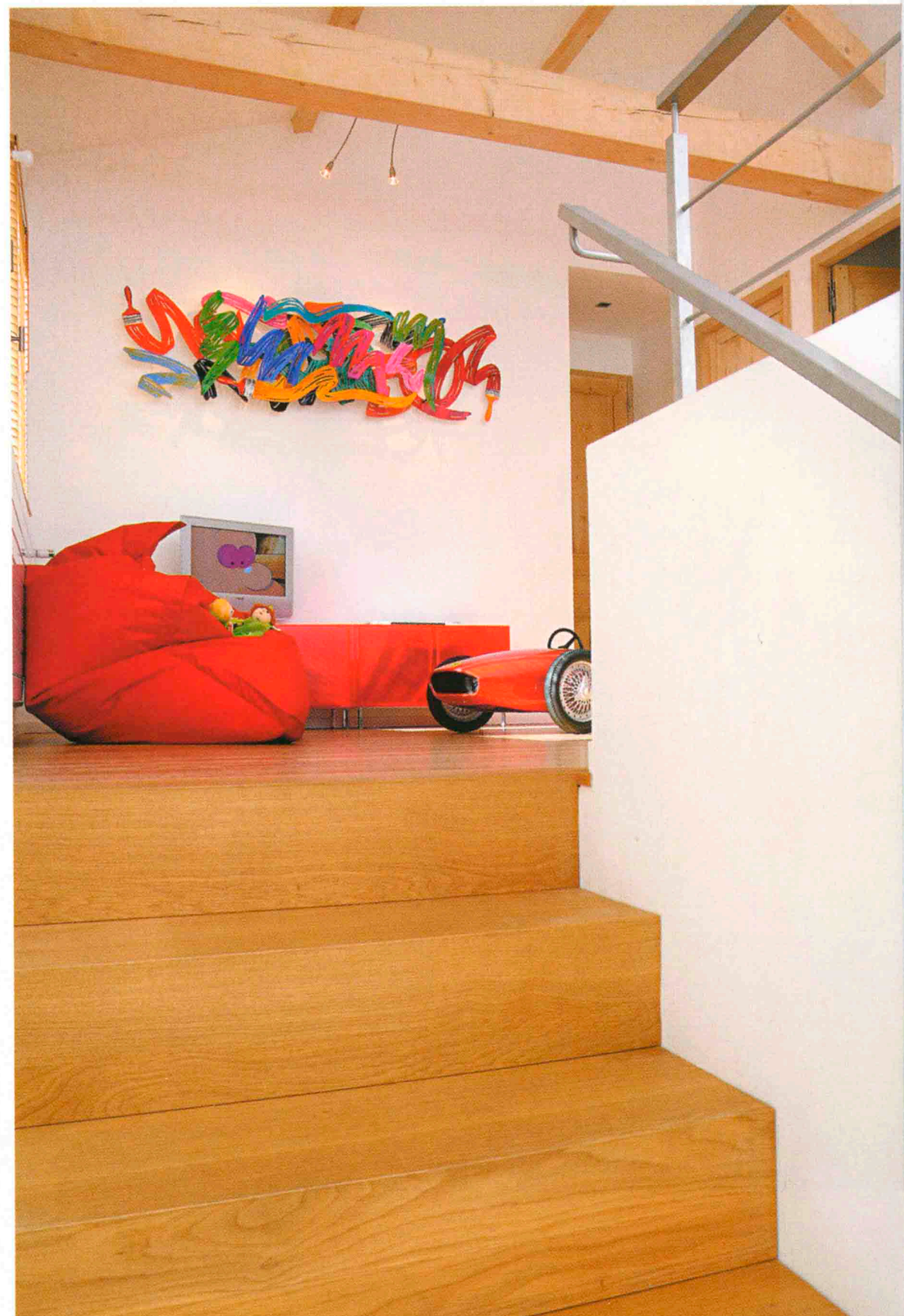
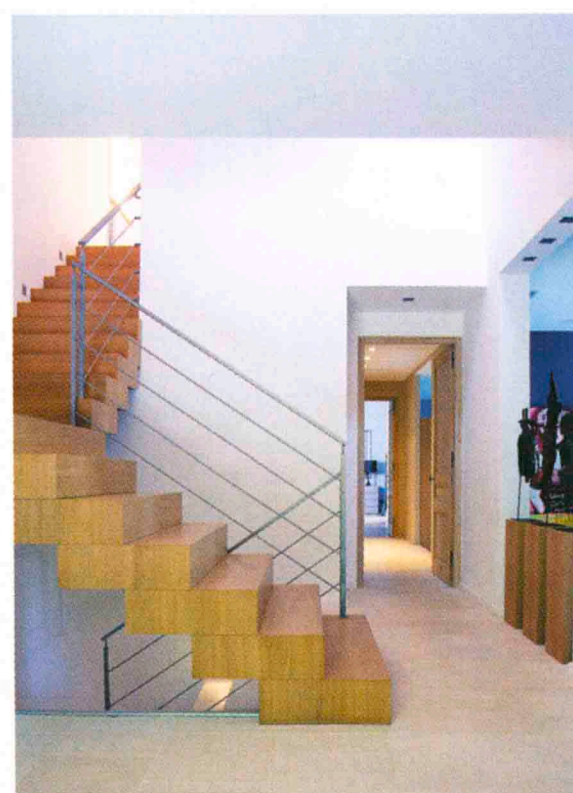


L'élégance du blanc légèrement cassé fait écho aux marrons déclinés sur tous les tons



*Vu de la salle à manger, l'âtre à feu contemporain, un carré parfait en béton brut réalisé sur mesure devant lequel trône une chaise longue Le Corbusier. Semi-ouverte, la cuisine signée Bulthaup, et le fameux escalier imaginé par David Burles.*

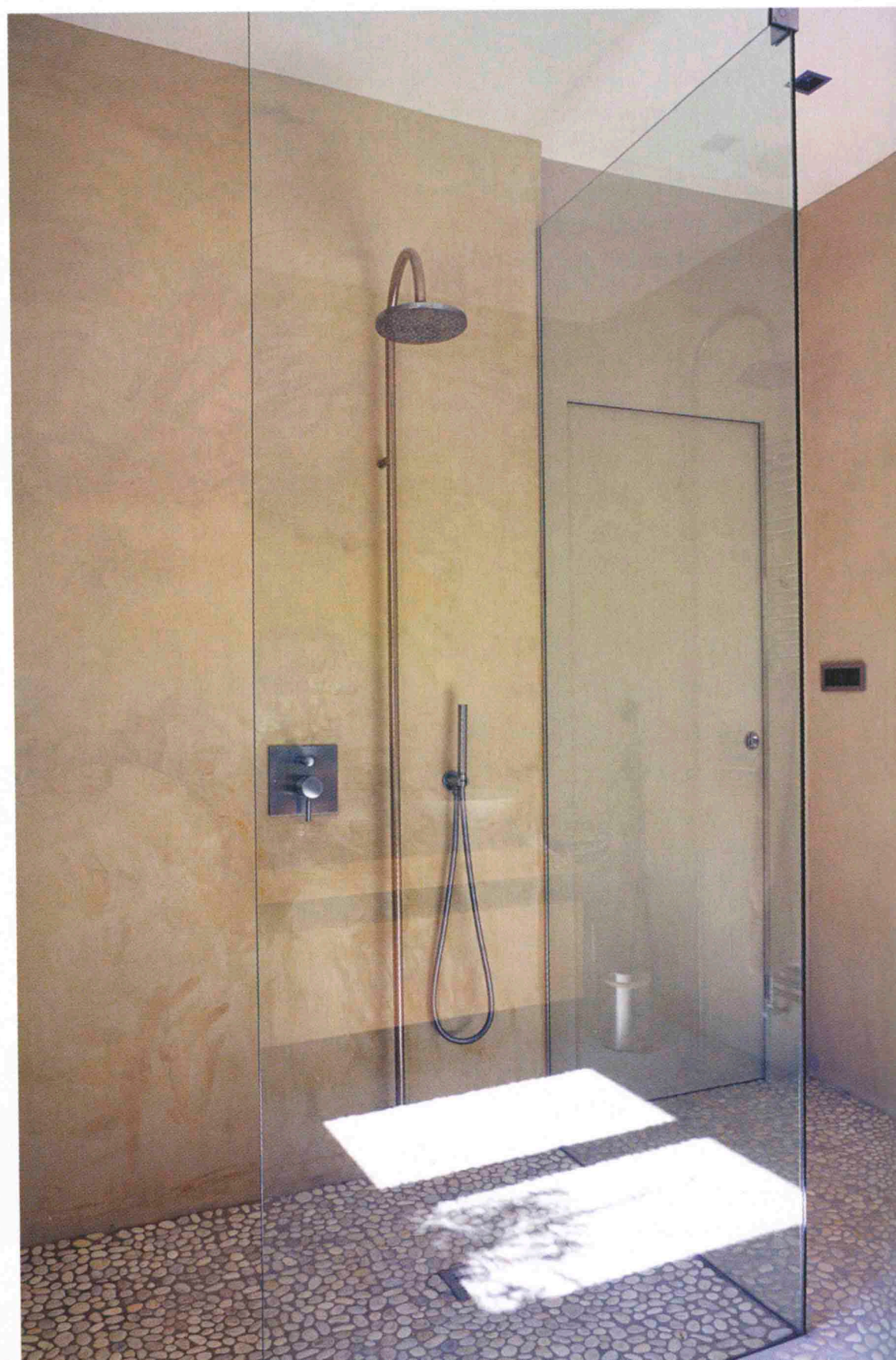
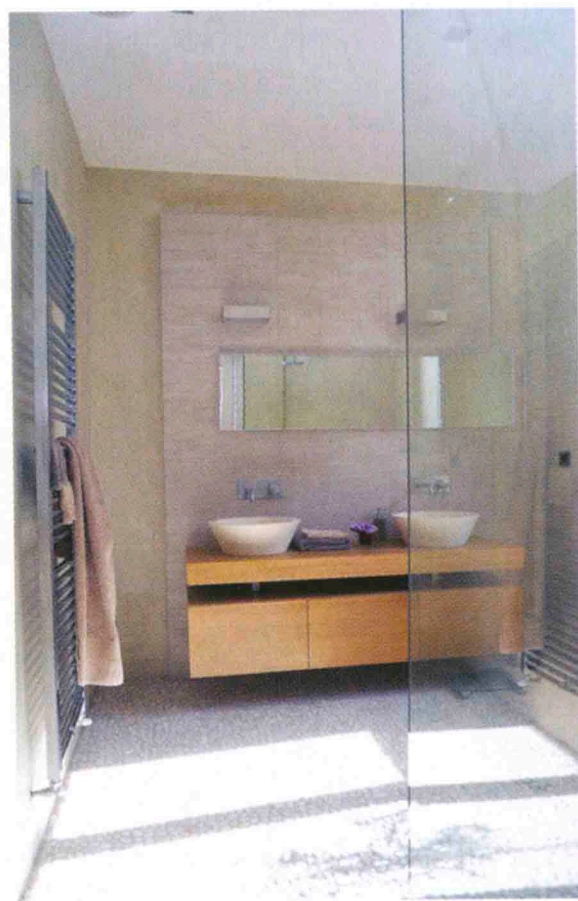
couple décide de confier à l'architecte d'intérieur lyonnais l'ensemble du chantier. Au gré des envies des propriétaires, le professionnel traite l'extérieur dans un esprit « bastide rénovée ». Débord de toiture par génoise, treille, ferronneries anciennes aux fenêtres, terrasses exposées sud-ouest en pierre d'Égypte blanche... chaque détail concourt à donner de la patine à cette maison neuve. L'écriture des volumes intérieurs, beaucoup plus structurés, mélange lignes contemporaines et matériaux nobles et authentiques. Réservé aux pièces de réception et à la suite parentale, le rez-de-chaussée





*Dans la suite parentale, un lit (B&B) et un dressing marron glacé sur mesure qui occulte la salle de bains dont les éléments sont signés David Burles. Dans la salle de bains des enfants, mobilier (Alessi) et une chambre de princesse où flotte un léger parfum de nostalgie.*

s'affranchit des cloisons et s'habille d'un camaïeu de coloris clairs qui met en valeur le mobilier B&B Italia, tandis qu'un travail sur les impacts de lumière sublime les objets exposés. Mais la vraie originalité de cette bastide des temps modernes à la pointe de la domotique réside dans son système de rideaux « persiennés ». Aux traditionnels voilages, Corinne a préféré détourner des persiennes en les montant sur un système de porte de hangar suspendue. Le résultat, surprenant, permet à la fois de filtrer la lumière sans la couper et d'habiller subtilement les immenses baies vitrées totalement escamotables. ■



Derrière les portes de communication anciennes et décapées, le monde de l'enfance...

