

NUMÉRO
61

BIMESTRIEL
4,6€

résidences

décoration

Polynésie

Croisière de rêve au large de Bora Bora

Architecture

Du loft luxueux en Belgique au palais contemporain au Liban, six intérieurs inattendus

Athènes

Un hôtel du XXI^e siècle aux couleurs de Karim Rashid

Les choix
d'Isabelle
Giordano

Dossiers

Piscines
Luminaires
Canapés

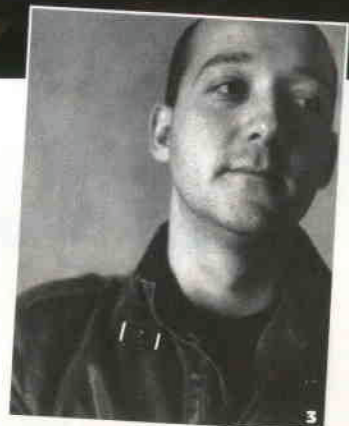
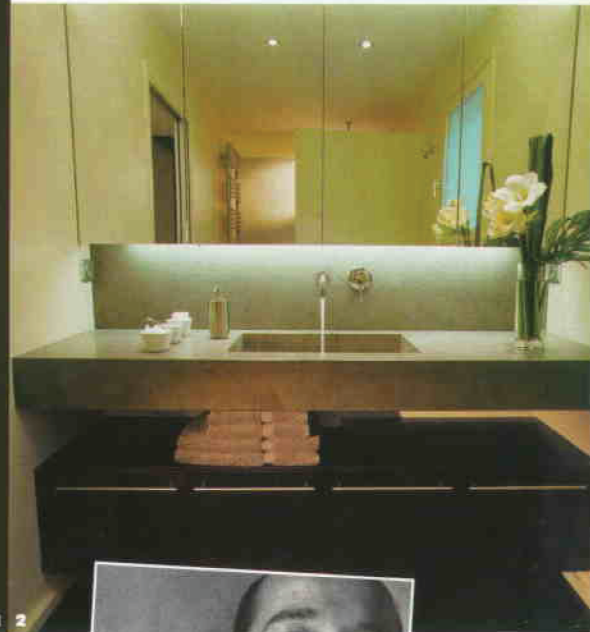
Maisons d'exception

L 19695 - 61 - F: 4,60 € - RD





Comme on le découvre sur le plan (4), David Burles (3) a installé côte à côte deux chambres (1) rigoureusement jumelles dans une suite parentale intégrant salle d'eau (2) et dressing épuré.



Chambres à part !

DAVID BURLES CASSE LA HIÉRARCHIE DE L'AGENCEMENT D'UNE SUITE PARENTALE POUR DÉFINIR DEUX CHAMBRES JUMELLES PERMETTANT

À UN COUPLE DE VIVRE À SES RYTHMES. Par Nadine Fageol - Photos Florent Jadot

Au départ, il était simplement question de modifier la salle de bains. Mais très vite, décollant chez ses clients des rythmes de vie contradictoires, l'architecte d'intérieur de Dorga Concept propose de redéfinir entièrement la

partie nocturne de leur maison comprenant trois chambres. « On rencontre de plus en plus de couples dormant séparément. Par exemple, si monsieur est victime d'insomnie, il trouve souvent refuge dans l'ancienne chambre d'enfant avec la décoration idoine ! » Or dans le cas présent, l'objectif était d'apporter une réelle solution de confort pour que chacun puisse dormir à sa guise sans perturber l'autre. David Burles innove avec ce qu'il appelle une solution cohérente qui prend la forme de deux chambres jumelles, installées côte à côte. Unies par une porte coulissante, elles sont rigoureusement identiques tant dans la surface que dans l'aménagement. Réveils, lampes, linges de lit, chaises « Louis Ghost » de Starck... le couple a même opté pour une décoration similaire. Or-

ganisée sur cinquante-mètres carrés, la suite privative devant intégrer une salle d'eau, un dressing logé dans une ancienne chambre et les deux pièces jumelles, voit son espace particulièrement rationalisé. Ainsi, les jumelles se découpent en deux zones via une astucieuse tête de lit qui, côté entrée, intègre trois tiroirs façon commode. En médium laqué, elles reprennent la teinte du sol en ciment lissé mastic tandis qu'une bibliothèque habille le mur arrière accueillant, signe de distinction, les objets personnels de chacun ! Chaque lit trône au centre des pièces face à la porte-fenêtre ponctuée de voilages en résille de cuir Elitis. A deux pas, pour plus de commodité, l'architecte d'intérieur a supprimé l'allège de la fenêtre du nouveau dressing ouvrant un accès direct à la piscine. La pièce adopte

une tournure intemporelle grâce à des rangements dissimulés par des boiseries très contemporaines dont seules les plaques d'ouverture trahissent la fonction. Rationnelle aussi, la salle d'eau dotée d'une douche à l'italienne est entièrement parée d'une pierre marbrière « gris de Lancosme ». L'ensemble confère un esprit suite d'hôtel aux chambres jumelles préservées par la double porte coulissante en chêne teinté wengé. « Les nombreux aménagements ayant été mûrement réfléchis, le couple connaissait parfaitement leur nouvel univers quand ils en ont pris possession. » Intimité. Etude, maîtrise d'œuvre complète et décoration incluant salle de bains et dressing pour un budget de 96.000 €. Réalisation David Burles pour Dorga Concept, 43 rue Malesherbes, Lyon-6 (04 78 94 02 56).

